



STAROMLÝNSKÁ PROCHÁZKA





STAROMLÝNSKÁ PROCHÁZKA

Jarmila Ransdorfová

Otrokovice

2016

Text podléhá autorskému zákonu. Autorka umožňuje jeho volné šíření za podmínky uvedení jejího jména, tj. neupřesnění autorství. K textům a souřadnicím jsou na konci dokumentu připojeny turistické informace a mapa trasy.

ZASTAVENÍ 1

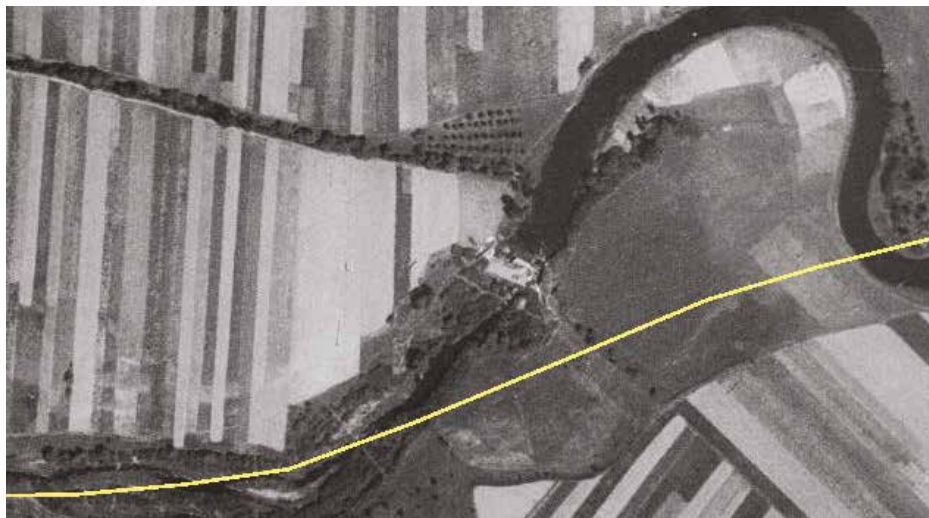
49.2084072N, 17.5530169E

Radováňky - Jezírka - Na Širokej

Zahrádkáři na Radováňkách mají svoje pozemky ve staré viniční trati, kterou se dříve klikatila velice meandrovitá řeka Dřevnice. Po napřímění toku zbyly v oblasti umělá slepá ramena, sloužící dnes k rybolovu a rekreaci. Lidově Jezírka, lokalita se starou zákrutou vodního toku, hojně bývala a ještě stále jsou využívána ke koupání.

Na Dřevnici, v místech zvaných Na Širokej, byl již od přelomu středověku a novověku zbudován vodní stav. Podle starých map z dob prvního až třetího vojenského mapování, potažmo mapy kontaminovaných míst, se zde z řeky odpojoval mlýnský náhon, mířící na Horní a Dolní mlýn, nacházející se v Otrokovicích.

Celý stav, nebo též jez, byl udržován, opravován a ovládnán mlynářem, a jeho správa byla jasně definovaná, nicméně nikdy nekončící práce. Na jezu se nacházely tzv. nástavky, které bylo potřeba řídit podle množství vody protékající řekou. Když bylo vody méně, nástavky zůstávaly nesklopené, aby propojená vodní soustava přiváděla k mlýnu dostatek vody. Naopak při povodni bylo třeba nástavky sklopit (pokud se nesklopily samy tíhou vody), aby se řeka nevracela proti proudu a nezaplavovala pozemky zpět po toku.



Meandr řeky Dřevnice, dnešní Jezírka, byla před regulací řeky součástí toku.

V jednom místě se odtud odpojoval mlýnský náhon (viz fotografie, strouha, která se vine přes políčka). Na snímku lze ještě pozorovat starý jez na Dřevnici.

(Úprava foto: Bc. Radek Polášek)



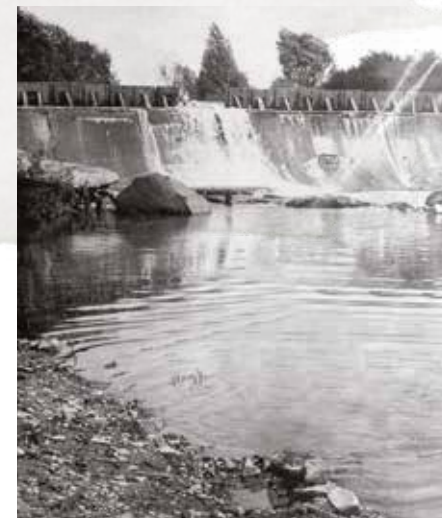
Rekonstrukce původního jezu na Dřevnici v místech zvaných Na Širokej. V koruně jezu můžeme vidět dřevěné nástavky, které se sklápěly tíhou vody nebo ručně. Jak víme z vodních knih, přestavba byla náročná kvůli nevyzpytatelnosti řeky – povodním - a byly při ní náhodně objeveny pozůstatky mamuta. (Foto: archiv KPHMO)

ZASTAVENÍ 2

49.2086556N, 17.5439619E

ulice Čechova, dříve Vodní

Již podle dřívějšího názvu ulice Čechova lze usuzovat, že mlýnská strouha přivádějící vodu na mlýnské kolo Horního mlýna vedla právě tudy. V době, kdy mlýn ještě mlýnské kolo měl, byl potok přírodní, pouze kameny zpevněný, asi 1,5 – 2 metry hluboký, a protékal oblastí Laziště, tj. dnešním polem mezi tokem řeky a ulicí Čechovou. Podle dobových fotografií ze začátku 20. století byl náhon lemován vrbami a olšemi. Při velké vodě býval po stranách poškozen a musel se znovu a znovu opravovat, a za tyto veškeré práce na strouze zodpovídal mlynář. Pouze ty nejzávažnější opravy hradila z části vrchnost. Stejně tak se musela stoka cítit, aby se nezanášela bahnem a voda mohla k mlýnu přitékat v dostatečném množství.



Starý jez s nástavky regulujícími průtok vody (archiv KPHMO)

Horní mlýn

Horní mlýn č. p. 38. Založen někdy kolem roku 1570, pravděpodobně mezi léty 1574 – 1576 v souvislosti se vznikem otrokovického panského dvora. Dnes je na štítě budovy vyobrazen nejpravděpodobnější rok postavení mlýna, a sice 1576. V této dataci vycházíme z roku založení otrokovické tvrze (1574), jejíž vznik byl logicky následován hospodářským rozkvětem Otrokovic.

V době 16. století byly Otrokovice součástí napajedelského panství a podléhaly tamějším správcům. Na sklonku 16. století to byli Žerotínové, kteří si vyhlédli v prostoru Otrokovic vhodné mlýniště, a nechali na něm postavit mlýn. Tento objekt potom na základě nájemní smlouvy pronajímali vybraným lidem, aby je ustanovili mlynáři na Horním mlýně otrokovském. Vrchnost si vybírala zkušené mlynáře, kteří již nějaký mlýn ať už v minulosti nebo v té době vlastnili či spravovali, nebo hledala vhodné kandidáty v prastarých mlynářských rodech.

Mlýn vznikl za účelem lisování řepkového, konopného a lněného oleje, ale již sto let po svém založení měl být přeměněn na obilní mletí. Dokazují to předběžná hlášení (1669), která podává napajedelský hejtman Platzer svému pánovi, Rottalovi. Tento záměr byl však realizován po všech průtazích až asi o padesát let později. Z té samé doby se dozvídáme, že mlýn, původně na vodu spodní, byl přestavěn na vodu vrchní (1720), což bylo v době baroka i módní záležitostí. Pohon na vodu vrchní, kdy se voda přelévala na mlýnské kolo z dřevěných vantroků, využívá namísto kinetické energie vody energii potenciální; využití tzv. „vrchní vody“ je efektivní.

Mlynáři měli dovoleno brát si jakousi daň ze semletého, a to jak peněžní, tak naturální (mírku, i to co zůstalo za lubem). Finanční náročnost mlynářského řemesla tímto však vykompenzována nebyla, byla dána tím, že na mlýně, potažmo náhonu, bylo třeba neustále něco opravovat za nemalý peníz, a to už vrchnost neproplácela. Otrokovický mlynář měl na starosti nejenom objekt mlýna, strouhu a problematický jez, ale stavidla či mostek, který vedl na poddanské louky na pozdějším Lazišti. Staral se tedy o rozlehlý pozemek, a to spolu s jeho vlastním hospodářstvím znamenalo 24hodinový pracovní úvazek.

Mnohá staletí od vzniku Horního mlýna vedla k němu, resp. celými Otrokovicemi v severo-j jižním směru, prašná komunikace lemovaná duby a doplněná o průhledy k hladinám okolních rybníků. Jelikož byla doba rybníkářství, voda se zdála být všude a nakonec i byla – často zaplavovala cestu. Proto tato obchodní komunikace byla vyložena hatěmi.

Horní mlýn byl znovu přestavěn na začátku 20. století. Jednu dobu s komínem, to byly časy parního pohonu mlýna, a poté se speciálně upraveným náhonem kvůli turbínovému pohonu. V té samé době se také dostalo mlýnu industriálního vzhledu.

Soupis majitelů mlýna

V roce 1721 byl mlýn pronajat Janu Heylovi. Soupis majitelů nebo nájemců není úplný a je přirozené, že začíná až rokem 1721, kdy byl mlýn již přestaven na obilní mletí.

V roce 1733 byl mlýn pronajat Ignáci Kvasnému, mlynáři z Kvasic.

Roku 1759 hrabě Antonín Rottal prodal mlýn Ignáci Klímkovi z Holešova. Ten jej následně směnili za jiný mlýn s Augustem Seybertem. Jak vidno, mlynáři mezi sebou mlýny i směňovali.

V roce 1827 je majitelem mlýna Filip Brančík, měšťan z Kroměříže. Potomci Seyberta s ním směnili za dům v Kroměříži, a Brančík ještě navíc doplatil dluhy visící na mlýně. Za mlýn dům a dluhy, prostě obchod.

V roce 1869 je majitelem mlýna Jan Marušík, mlynář z Napajedel. Marušík je významnou postavou napajedelského veřejného života.

Roku 1882 byl majitelem mlýna Josef Sousedík. Sousedík svůj mlýn, po letech pronajímání, prodal Janu Literovi, který ač měl dva syny, bez jejich svolení mlýn prodal napajedelskému Jakubu Schonovi. Za třicet tisíc zlatých.

Soupis majitelů Horního mlýna připomíná se nám až díky nájemní smlouvě, kterou roku 1721 podepsala vdova Anna Margarita, poručnice dědiců sirotek. V této nájemní smlouvě již figuruje mlýn jako otrokovský mlýn, ačkoliv měl již za sebou skoro 200 let své existence. Důvodem této pozdní zmínky o mlýně je jeho plánovaná přestavba ze zařízení na lisování olejů na obilní mletí, čímž jako by se zařadil mezi mlýny hodné zápisu. Od pro mlýn přelomového roku 1721 tedy můžeme sledovat jeho majitele nebo nájemce.



Současný stav Horního mlýna z nádvoří firmy ZlínTerm (foto: TIC Otrokovice)



Pohled na Horní mlýn z východu (foto: TIC Otrokovice)



Francisova turbína, zachráněná z turbínové kašny, nahradila na začátku 20. století vodní mlýnské kolo. (TIC Otrokovice)



Horní mlýn, 80. léta 20. století. Nízká budova vedle mlýna sloužila jako kanceláře a byt účetního. (archív KPHMO)



Horní mlýn před velkou rekonstrukcí (archív KPHMO)

ZASTAVENÍ 4

49.2088169N, 17.5327075E

Průtok náhonu otrokovickými humny

Otrokovická humna se nacházela za chalupami, které tvořily náves obce na místě dnešního náměstí. Humny protékala mlýnská strouha, po staletí jako přírodní potůček, později s vydlážděnými břehy, zpevněný dřevěnými trámy, a následně coby vybetonovaný tok částečně svedený do trubek. Když byl náhon ještě vesnickým potokem, stávalo se, že v dobách povodní se rozléval na okolní pozemky a naopak když bylo srážek nedostatek, voda v náhonu stála a zapáchala.

Přes náhon byly postaveny různé velké mostky, které umožňovaly přechod obyvatel přes strouhu, například na otrokovských humnech, kde náhon protékal jejich středem a přetínal pozemky. Do náhonu se vléval dokonce potok, kterému se říkalo Příkop. Podle našich dosavadních výzkumů (místní badatelé) se tento drobný soutok nacházel poblíž dnešní Městské galerie Otrokovice.

Péče o mlýnský náhon a vodní mlýnskou soustavu byla nikdy nekončící práce. Potok bylo potřeba čistit od nánosů bahna a starat se o dodržování zákonů vodního práva. Nad celou vodní soustavou bděl vodní úřad a byly posílány komise pro přísné posouzení stavu náhonu a jezu.



Mostek přes mlýnský potok, v pozadí lze vidět Horní mlýn s komínem, památkem na éru parního pohonu mlýna. (archív KPHMO)



Kde dříve protékal náhon na mlýnské kolo vantroky, byla později zbudována turbínová kašna se stavidly regulujícími výšku přitékající vody. (archív KPHMO)



Horní mlýn, jižní trakt. (archív KPHMO)



Život na mlýně, 20. století (archív KPHMO)



Péče o mlýnský náhon. (archív KPHMO)



Na leteckém snímku můžeme vidět dlouhá a úzká humna otrokovická a jimi protékající náhon. Mlýnský potok jsme v mapě zvýraznili žlutě. (Úprava foto: Bc. Radek Polášek)

ZASTAVENÍ 5

49.2099456N, 17.5277719E

Dolní neboli Sládečkův mlýn

Dolní mlýn byl jedna z nejstarších budov v Otrokovících, neboť byl postaven ještě před vznikem otrokovické tvrze, nikoliv až po jejím postavení, jako tomu bylo u Horního mlýna. Budova dolního mlýna sloužila jako panské obydlí právě v době před dokončením stavby tvrze (1576). Objevují se i vědecky nepodložené spekulace, že mlýn zde stával už za doby Karla IV.

Bylo běžné, že v době rozkvětu mlynářského řemesla byla provozována často přidružená činnost k mletí obilí, například mletí dubové kůry nebo lisování olejů, vedle zařízení jako byly pily nebo hamry. V případě Dolního mlýna šlo o tzv. valchu. V takovém mlýně bylo postaveno kladivo, které ubíjelo přízi a měnilo ji na plst a posléze na sukno. Dolní mlýn byl tedy původně zaměřen na výrobu sukna.

Mlýn byl situován v rybníčné krajině, obtékán náhonem, který se kus za budovou mlýna vracel zpět do řeky. Za mlýnem bývala rozlehlá zahrada s ovocnými stromy a rybníček Haltýř, kde bývaly drženy ryby těsně před prodejem.

Dolnímu mlýnu se také přezdívá Sládečkův mlýn. Je to podle jednoho z osobnostně výraznějších majitelů mlýna. Sládeček vedl velké spory s majitelem Horního mlýna, s obcí i s okresním hejtmánstvím v Uherském Hradišti, které dbalo na dodržování zákonů vodního práva. Žabomyší pútky vznikaly především kvůli nekonstruktivnímu řešení problémů s náhonem v době sucha a v době povodní.

Mezitím, při dobrých vodních podmínkách se zase řešily potíže s netěsností náhonu, zaplavování okolních pozemků nebo s vypouštěním splašků do mlýnské strouhy. Neměl to lehké, mlynář Sládeček.

Dnes na místě Sládečkova mlýna najdeme jen prázdné mlýniště a pěkně tvarovaný strom, avšak připomínky dávné historie jsou ukryty pod povrchem. Z Dolního mlýna se zachovaly pouze veřejnosti nepřístupné sklepy.



Mlýnský kámen z Dolního mlýna. Potkal jej běžný osud mlýnských kamenů - nyní slouží jako dekorace, přímo v bývalém sklepě tohoto mlýna. (archív KPHMO a Badatelství Otrokovice)

Dolní neboli Sládečkův mlýn (Kronika III. Díl, Město Otrokovice)



Mlýniště Dolního mlýna. Komínek je novodobá záležitost, poskládaná ovšem z původních kamenů. Pod povrchem zemským jsou ukryty sklepy mlýnského stavení. (TIC Otrokovice)

TURISTICKÉ INFORMACE

Procházka je pohodová městská zdravotní trasa, kterou absolvujete pěšky, možno i s kočárkem. Na kole se také dá jet, ale není možné sledovat přesnou trasu, protože se pohybujeme i po chodnících, viz tok náhonu přes dnešní sídliště Střed.

Trasu s pěti zastaveními je možné rozdělit na etapy a jít pouze od Zastavení 1 k Zastavení 3, případně jen od Zastavení 3 po Zastavení 5. Celá trasa měří 2 km, pouze první etapa 1,1 km a druhá etapa je kratší, nemá ani kilometr. Vše po rovině. Na začátku trasy se pohybujeme na dosah extravilánu obce.

K Zastavení 1 je třeba absolvovat úvodní rozehřívací procházku od TIC Otrokovice. Doporučujeme využít cyklostezku Otrokovice – Zlín po levé straně řeky a u malého splavu přejdeme pěší lávku na druhý břeh řeky (po proudu napravo) a pokračujeme na východ po polní stezce až k Jezírkům. Odtud začínáme.



Pozn. jdeme-li přes sídliště Střed, je možné se proplést mezi panelovými domy, tak, abychom šli přesně „po“ zasypané mlýnské strouze, viz červeně zakroužkováno. Dvěma malými červenými kroužky jsou na mapě zaznačeny Horní a Dolní mlýn (resp. mlýniště).



STAROMLÝNSKÁ PROCHÁZKA

Vydalo město Otrokovice, odbor školství a kultury MěÚ, v roce 2016 v edici Otrokovice v čase

Autor textu: Jarmila Ransdorfová

Fotografie: Radek Polášek a fotoarchív autora textu

Náklad: 500 ks